

КАШИНСКИЙ РАЙОН

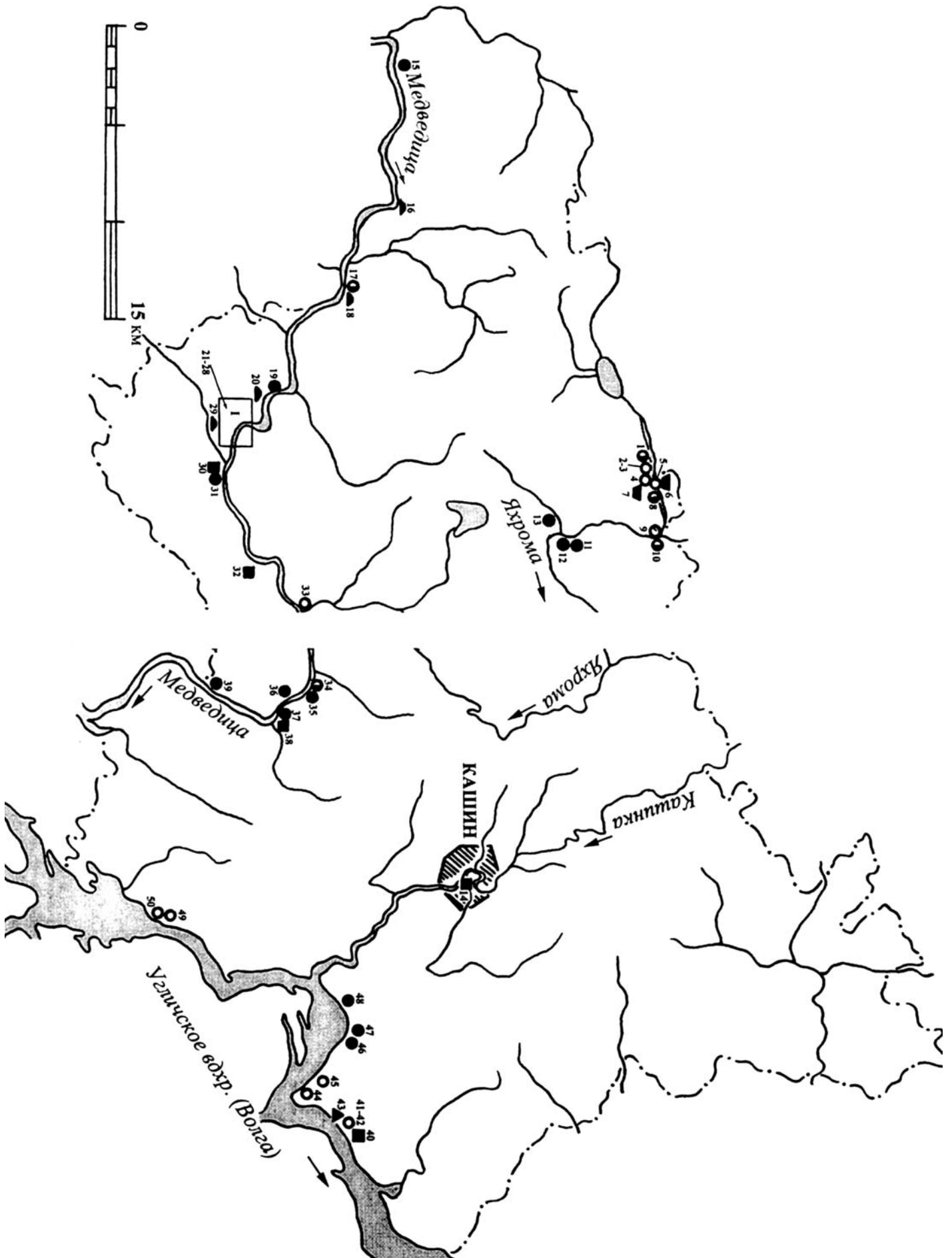


Рис. 74. Археологические памятники Кашинского района

457 (14). КАШИН. ИСТОРИЧЕСКИЙ КУЛЬТУРНЫЙ СЛОЙ г. КАШИН, 12-13, 14-17 вв. В письменных источниках Кашин впервые упомянут в Никоновской летописи под 1237 г. В то время город входил в состав Владимиро-Суздальского княжества, а с 1247 г. - выделившегося из его переяславских земель Тверского княжества. Расположенный в стратегически важном месте на границе княжества с Владимиро-Суздальскими и Новгородскими землями, город был важным военно-стратегическим пунктом, за обладание которым шла борьба между военно-политическими силами разных княжеств. С 1287 г. Кашин упоминается в письменных источниках многократно. К середине 14 в. усиление кашинских князей позволило им вступить в борьбу с тверским княжеством за преобладание в княжестве. В этой борьбе они опирались на поддержку усилившейся Москвы и ее сторонников. В 1349 г. кашинский князь Василий Михайлович становится великим князем тверским. В 1375 г. его внук князь Василий Михайлович Кашинский участвует в походе князя московского Дмитрия Ивановича на Тверь, и после завершения длительной борьбы между Москвой и Тверью за преобладание на Руси в пользу первой Кашин становится относительно самостоятельным центром. В 1382 г. возводится соборная церковь Вознесения. К тому времени уже существовал мужской монастырь с церковью Пречистой Богородицы (или Св. Троицы), упомянутый в Никоновской летописи и Рогожском летописце под 1368 г. Период относительной независимости К. был недолог. После смерти в 1382 г. последнего кашинского князя Василия Михайловича Кашин вновь присоединяется к Твери. Удельный кашинский князь Василий Михайлович, получивший Кашин по завещанию 1399 г. своего отца тверского князя Михаила Александровича, не прекра-

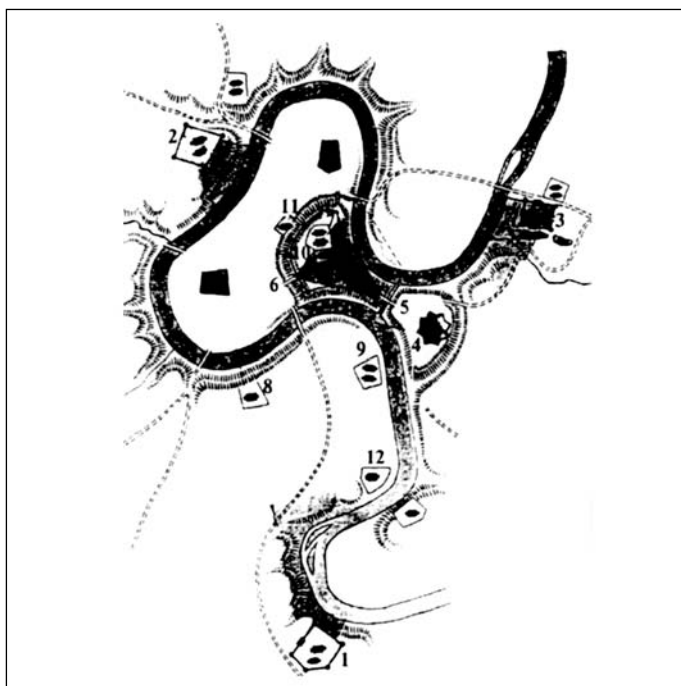


Рис. 75. План горда Кашина и окрестностей 16-17 вв.
(по Г.Я. Мокееву):

1 - Сретенский монастырь, 2 - Дмитровский монастырь, 3 - Николаевско-Клобуков монастырь, 4 - Духов монастырь, 5 - Духовские ворота, 6 - Воскресенские ворота, 7 - Михаило-Архангельские ворота, 8 - Симеоновский монастырь, 9 - Козьмодемьянский монастырь, 10 - Успенский монастырь в Остроге, 11 - Афанасьевский монастырь на Торгу, 12 - Пятницкий монастырь

щает безуспешную борьбу с Тверью. К середине 15 в. Тверь окончательно расправляется с кашинским княжеством. В начале 50-х годов 15 в. Кашин упоминается как вотчина тверского князя, на которую московский князь не имеет права претендовать. После падения Твери в 1485 г. и присоединения княжества к Московскому государству Кашин становится уездным городом. В течение 15 в. Кашин оставался самым сильным и значительным тверским уделом. С начала 15 в. Кашин, в числе нескольких русских городов, чеканил свою медную и серебряную монету. В 1447 г. великий князь тверской Борис Александрович заново отстроил кашинский кремль. Остатки именно этих укреплений сохранились до настоящего времени. При сооружении валов была использована система городен. На гребнях валов были поставлены рубленые деревянные стены с башнями, число которых достигало 15. Вновь отстроенный кремль устоял при попытке Дмитрия Шемяки захватить город в 1453 г., но были сожжены посады вместе с церквями. План г. и его структура в 14-16 вв. реконструируются по двум сохранившимся планам конца 17 в. Город состоял из кремля (ostroга, города), посадов (торга и укрепленного посада) и слобод. Внутри кремля располагались два собора (Воскресенский и Успенский), церкви и, вероятно, княжеский терем, боярские усадьбы, дома ремесленников, служилых людей, монастырские и церковные дворы. На одном посаде (торге), находившемся к северо-западу от кремля у излучины реки, судя по планам, были гостиный двор и таможенная изба. Письменные источники свидетельствуют о тесных торговых связях с Литвой и Польшей. Древний посад размещался к юго-востоку от кремля на перешейке, с напольной юго-восточной стороны он был укреплен валом и рвом. В 16-17 вв. на его территории у внешних оборонительных укреплений находился Духов монастырь. Слободы примыкали к посадам с внешней стороны (на планах шесть из восьми слобод находятся на противоположном от кремля и посадов берегу реки и окружают их). В письменных источниках под 1401 г. впервые упоминается Входоиерусалимская слобода. В 20-60-е годы 15 в. возникают мужской Николаевский Клобуков и женский Сретенский монастыри. В 15-17 вв. в г. было 13-14 монастырей. К началу 17 в. в г. и его слободах было до 50 церквей. Все они, кроме Воскресенского собора, ставшего каменным с 1530 г., были деревянными. В 1609-1612 гг., в период "смутного времени", город был захвачен и разорен несколько раз, после чего он уже не смог восстановиться как крепость. В 30-40-е годы 17 в. посад восстанавливается. В 1661 г. по распоряжению царя Алексея Михайловича подновляются старые постройки кремля, в т.ч. 15 башен, мосты. На посадах, в первую очередь в монастырях, начинается каменное строительство. К концу 17 в. в г. были выстроены 12 храмов из кирпича. Кроме того, по планам известны водяная мельница у Клобукова монастыря на восточной окраине города и шесть мостов через реку. От них идут самые крупные дороги: на юг - Московская, на восток - Углицкая, на юго-запад - Тверская и Горицкая, на север - Белозерская и север - северо-запад - Бежецкая (наиболее важные известны по письменным источникам с конца 13 в.). В 1676 г. мощный пожар уничтожил кремль и посады. К концу 17 в. Кашин полностью потерял свое

значение важного военно-стратегического пункта, значительного ремесленного и торгового центра.

Первые археологические наблюдения культурного слоя в кашинском кремле (на Соборной горе в центральной части города) в 1914-1915 гг. во время строительных работ были описаны И.Д. Приселковым. Отмечена его мощность - 0,7 м. Первые исследования культурного слоя в кремле и на посадах (ул. Льва Толстого и территории завода электроаппаратуры) были проведены в 1973 г., продолжены на торгу (пересечение ул. Пролетарской и Профсоюзной) в 1995 г., а также на территории Входоиерусалимской слободы (ул. К. Маркса) в 1998 г. (выявлены лишь слои 18 - 20 вв.). В общей сложности на территории города исследовано около 300 кв. м древнего культурного слоя.

Кашин возник, вероятно, на рубеже 12-13 вв. на левом берегу реки Кашинка, где река образует петлю, омывая полуостров сердцевидной в плане формы, протянувшийся на расстояние около 1,1 км, шириной с северо-запада на юго-восток 0,5 км, соединяющийся с равниной узким перешейком шириной 40 м, возвышающимся над полуостровом не менее чем на 16 м (к северо-западу понижение постепенное, а с северо-восточной и юго-западной сторон - крутые обрывы). На перешейке и возникла крепость Кашин. Площадка подтрапециевидная в плане, вытянута с северо-запада на юго-восток, размеры ее около 400х40-270 м, высота над рекой не менее 25 м, с понижением к северо-за-

паду. Со стороны полуострова, северо-западный, - подковообразные в плане вал высотой до 4,5 м со стороны площадки и 10,5 м - с внешней стороны, с горизонтальной площадкой шириной 3-4 м на гребне, и ров, смыкавшиеся с берегами реки. В настоящее время сохранились три отрезка вала, примыкающего к реке северо-восточным краем, юго-западный конец - в 0,1 км от реки. С напольной юго-восточной стороны перешеек ограждался валом и рвом (отмечены, в т.ч. мост через ров, на планах кон. 17 в.; в настоящее время вал не сохранился, ров частично засыпан). К юго-востоку располагался укрепленный посад, протянувшийся с юго-запада на северо-восток между берегами реки, размерами около 250х50-200 м, защищенный с напольной юго-восточной стороны валом высотой 4,5 м и рвом. Древний посад (торг) размещался на территории полуострова в северо-западной части города, высота над рекой в центральной его части 7,4-8,4 м. Предполагается, что первоначальная напольная юго-восточная линия обороны через перешеек относилась, вероятно, к 12-13 вв., и перестала играть роль укрепления сразу же после постройки внешней линии обороны в связи с расширением города. Территория кремля застроена, поверхность нарушена при строительстве домов, школы, Воскресенского собора конце 19 в., засыпке рва; территория укрепленного посада занята городским садом; через них проходит ул. Льва Толстого. Др. посад (торг) в основном застроен, в т.ч. вблизи вала расположены электростанция и завод. Культурный слой выявлен в кремле (около 1 м), на укрепленном посаде (0,20-0,75 м) и в центре посада на полуострове (1,0-1,5 м). На самом перешейке и частично у юго-восточного вала культурного слоя нет. Керамика гончарная позднесредневековая разных типов (корчаги, миски, кувшины, крынки, плошки (свильники?) и пр.), в т.ч. с линейным и волнистым орнаментом, ногтевыми вдавлениями, иногда с клеймами на дне, чернолощеная, а также более позднего времени. Среди находок - глиняные втулки (ручки сосудов), пряслица, фрагменты фаянсовой посуды восточного происхождения, серебряный перстень-печатка с изображением зверя, медные пула (новгородские, московские 15 в.), бляшка, нательные крестики, половина бронзового креста-энколпиона с изображениями святых в круглых клеймах на концах лопастей, южно-русского происхождения, обломок изделия из сердолика, железные наконечники стрел 13-14 вв., ножи, сапожные подковки, кованые гвозди, ключи, костяное воцило с орнаментом из нарезок, обломок трубчатой косточки с насечками - часть бирки или счетной палочки, каменные точильные бруски, грузило для сетей из белемнита. Кроме того, на территории бывших слобод найдены клад серебряных монет середины 15 - начала 17 в. (на площади близ Троицкой церкви бывшего Дмитровского монастыря) и отдельные медные и серебряные монеты тверских княжеств (на месте бывшей церкви Козьмы и Демьяна Козьмодемьянского монастыря). В центральной части посада (торга) (на территории завода) выявлены остатки нескольких деревянных срубов и мостовых из бревен, точная датировка которых затруднена. Культурный слой на участке пересечения ул. Пролетарской и Профсоюзной (0,10-0,12 км к северу от северной участка вала) разделен на четыре горизонта. Нижний, толщиной 0,1-



Рис. 76. Современный план города Кашина с обозначением шурфов и раскопов

0,8 м, 15 - начала 18 в., перекрытый отложениями 18-20 вв., содержит остатки деревянного строительства. На территории центральной части посада на полуострове (территория завода) вблизи укреплений выявлено кладбище 16-17 вв., принадлежавшее, вероятно, Богоявленской церкви, фундамент которой был обнаружен. Исследовано 220 кв. м. Выявлено около 80 трупоположений, совершенных преимущественно в могильных ямах в культурном слое, датированном серединой 15 - начала 16 в., в гробах из дубовых досок (с нателными крестами при погребенных и без них при обожженных костяках), в гробах и в саванах с нашитыми кожаными плетеными крестами, в колодах, коллективные (три - четыре погребенных) в деревянных ящиках, обернутые берестой и парное без гробов, преимущественно с западной ориентировкой. Среди находок - остатки кожаной обуви, срезанный коровий рог. Кроме того, была найдена расколотая известняковая намогильная плита с орнаментом сер. 16 в. Вероятно, кладбище 16-17 вв. предшествовало позднему кладбищу при церкви, существовавшей еще в начале 20 в. Отметим, что в 16-17 вв. к югу от Богоявленской церкви стояла еще одна церковь - Параскевы Пятницы на Торгу, а в 0,1 км к югу - юго-востоку, у кремлевского рва - Афанасьевский монастырь на Торгу с церковью Афанасия и Кирилла Александрийских. В.А. Плетнев упоминает места и др. кладбищ, где находили остатки погребений и намогильные плиты, на месте существовавших в 16-17 вв. м-рей: Пятницкого (район южного участка Республиканской ул.) и Симеоновского (северная часть ул. К. Маркса).

458 (13). БАКЛАНОВО. СЕЛИЩЕ, 14-17 вв. 1 км к востоку от деревни, правый берег безымянного ручья, правого притока реки Яхрома (левый приток реки Медведица, левого притока реки Волга), 50 м к северу северо-востоку от моста, на шоссе, территория бывшего кладбища. Размеры 75x70 м, высота над ручьем 1,5-3,0 м. Поверхность в значительной степени разрушена при реконструкции шоссе. Мощность культурного слоя не определена. Керамика гончарная позднесредневековая, 16-17 вв. В центральной части селища (в борту карьера) выявлена подпечная яма.

459 (33). БУЛАТОВО. СТОЯНКА (НИЖ. ТРОИЦА), неолит. Около 0,6 км к юго-востоку от деревни, мыс левого берега реки Медведица (левый приток реки Волга) при устье реки Яхрома, на ее правом берегу, 1,2 км к северу северо-востоку от северо-восточной окраины левобережной части деревни Ниж. Троица. Протянулась с запада на восток, размеры 75x25 м, высота над рекой 3- 4 м. В слое распашки толщиной 0,24 м найдены кремневые боковые резцы на осколке и обломке ножевидной пластины, вкладыш на сечении массивной ножевидной пластины, скобель на нуклеидном куске, грубые пластины и отщепы, отнесенные к раннему неолиту.

460 (19). ВЕРХ. ТРОИЦА. СЕЛИЩЕ, 11-13, 14-17 вв. Территория деревни, мыс правого берега реки Медведица (левый приток реки Волга) при устье безымянного ручья, на его правом берегу, к востоку и северо-востоку от моста через ручей, к северу от Дома культуры. Протянулось вдоль оконечности мыса,

размеры 100-150x45-60 м, высота над рекой 6 м. Культурный слой в северо-западной части на берегу ручья мощностью 0,55 м содержит обломки обожженных камней, перекрыт балластом толщиной до 0,15 м; в северо-восточной части на берегу реки - мощность до 1,25 м, стратиграфически делится на два горизонта: верхний (0,85 м) и нижний (до 0,4 м), с включениями угля и обожженных камней. Керамика лепная (на северо-восточном участке), гончарная древнерусская, с линейным орнаментом и ногтевыми вдавлениями, а также позднесредневековая с линейным орнаментом.

461 (45)*. ВОЛЖАНКА. СТОЯНКА 1, мезолит, неолит. 0,3 км к востоку от деревни, мыс левого берега реки Волга (ныне - берег Угличского водохранилища) при вхождении в долину реки безымянного ручья, на его правом берегу. Размеры 150x20 м. Культурный слой полностью разрушен распашкой. Найдены кремневые нуклеусы, отщепы, предположительно, эпох мезолита - неолита.

462 (44). ВОЛЖАНКА. СТОЯНКА 2 (ВОЛЖАНКА 1), мезолит. Около 1,6 км к юго-востоку от деревни, вероятно, край первой надпойменной террасы левого берега реки Волга (ныне - пойма Угличского водохранилища), 0,1 км выше паромной переправы в город Калязин. Размеры не определены. Большая часть памятника разрушена карьером. Культурный слой толщиной 0,13 м, перекрыт отложениями толщиной 0,37 м. Найдены кремневые угловой и боковой резцы, вкладыши на пластинах, отщепы, отнесенные к раннему мезолиту.

463 (10). ВОЛКОВО. ПОСЕЛЕНИЕ, эпоха бронзы, р.ж.в. 1 км к востоку от деревни, левый берег реки Яхрома (левый приток реки Медведица, левого притока реки Волга), около 0,12 км к юго-западу от устья ручья, 80 м к северо-западу от моста, склон небольшого всхолмления. Протянулось с северо-востока на юго-запад, размеры около 65x50 м, высота над протокой реки около 1 м. Культурный слой 0,28 м, распаивается. Керамика лепная, с сетчатыми отпечатками на внешней поверхности, предположительно отнесенная к финальному этапу эпохи бронзы и раннему этапу р.ж.в. Выявлена яма глубиной 0,52 м от современной поверхности с угольками и находками в заполнении.

464 (30). ВОРОНЦОВО. ГОРОДИЩЕ (ХРИНЕЛЕВО), р.ж.в. 2 км к северо-востоку от деревни, мыс правого берега реки Медведица (левый приток реки Волга) при устье реки Рудомошь, на ее правом берегу, 2,5 км к северо-востоку от деревни Хрипелево. Площадка подтреугольная в плане, размеры сторон сохранившейся части 20 и 15 м, с напольной южной стороны - остатки вала и сильно заплывший ров. Площадка практически разрушена рекой. Культурный слой до 0,6 м. Керамика лепная, с сетчатыми отпечатками на внешней поверхности, дьяковской культуры р.ж.в.

465 (31). ВОРОНЦОВО. СЕЛИЩЕ, 11-13, 14-17 вв. 2,1 км к северо-востоку от деревни, мыс правого берега реки Медведица (левый приток реки Волга) при вхождении в долину реки оврага, на его левом берегу, 0,5 км ниже устья реки Рудомошь (правый при-

ток реки Медведица). Размеры 130x30-35 м, высота над рекой 4-5 м. Поверхность частично поросла лесом, луговая часть повреждена дорогами. Культурный слой около 0,4 м. Керамика гончарная древнерусская и позднесредневековая, в т.ч. красноглиняная.

466 (42). ГОРОДИЩИ. СТОЯНКА 1, мезолит. 0,4 км к юго-западу от села, мыс первой надпойменной террасы левого берега реки Волга (ныне - берег Угличского водохранилища) при вхождении в долину реки оврага, на его правом берегу, на пашне. Протянулась вдоль берега оврага, размеры 70x30 м, высота над рекой 15 м. Поверхность частично разрушена оврагом. Мощность культурного слоя не определена. Найдены кремневые концевые скребки, угловые и боковые резцы, отщепы и ножевидные пластины, отнесенные к мезолиту.

467 (41). ГОРОДИЩИ. СТОЯНКА 2, мезолит. 0,3 км к юго-западу от села, мыс первой надпойменной террасы левого берега реки Волга (ныне - берег Угличского водохранилища) при вхождении в долину реки оврага, на его левом берегу, на пашне, 0,1 км к северо-востоку от стоянки 1 (см. №466). Размеры 80x50 м, высота над рекой 15 м. Мощность культурного слоя не определена. Найдены кремневые отщепы, ножевидные пластины, предположительно отнесенные к позднему мезолиту.

468 (40). ГОРОДИЩИ. ГОРОДИЩЕ (КАЛЯЗИНСКОЕ), р.ж.в. Южная окраина села, мыс левого берега реки Волга (ныне - берег Угличского водохранилища) при вхождении в долину реки двух глубоких оврагов, территория кладбища 16-18 вв., около 4 км к северу от северо-восточной окраины города Калязин. Площадка подовальная в плане, вытянута с северо-запада на юго-восток, размеры ее около 60x30 м, высота над рекой 35 м (в настоящее время - 18-20 м), с по-

нижением к юго-востоку - к стрелке мыса, с напольной северо-западной стороны (между верховьями оврагов) - плохо сохранившиеся два вала и два рва. Территория нарушена кладбищем, распаивается под огородами. Исследовано (1935, 1937 гг.) около 50 кв. м. Культурный слой в центре площадки мощность 2,5 м содержит угольки, золу, на стрелке мыса - мощность до 3 м, включает прослойки угля, глины, перегноя, сложился в результате подсыпки более низкого участка площадки. Стратиграфически делится на четыре горизонта: 1 - 1,3 м (перемешан); 2 - 0,7 м (нарушен в верхней части); 3 - 0,5 м; 4 - 0,5 м. С нижним горизонтом связан комплекс наиболее раннего этапа жизни городища, близкий поселением конца эпохи бронзы: керамика лепная, с примесью мелкого песка в тесте, плоскодонная (характер глины, обжига и цвет, форма сосудов близки посуде предшествующей эпохи), с сетчатыми отпечатками на внешней поверхности, штриховкой, орнаментом (отмечена аккуратность его исполнения), сочетающим оттиски веревочки, гребенчатого штампа и ямочных вдавлений различной формы, образующим несложные геометрические фигуры; кремневые скребки на небольших массивных отщепах, массивное острие, отбойники, отщепы, нижние части четырех каменных зернотерок, каменные песты со следами длительного использования, костяные орудия хорошей выделки (наконечники стрел трех типов и их заготовки, наконечник дротика, гарпуны, составная острога). С горизонтом 3 связана керамика лепная, с примесью мелкого песка или зерен кварца в тесте, с сетчатыми отпечатками на внешней поверхности и орнаментом в виде рядов ямочных вдавлений на шейке сосудов; со 2-м - с примесью зерен кварца или шамота в тесте, с сетчатыми отпечатками на внешней поверхности и изредка - с ямочными вдавлениями на шейке (отмечена небрежность нанесения орнамента), гладкостенная; с верхним горизонтом - преимущественно гладкостенная, иногда с ямочными вдавлениями или отдельными отпечатками гребенчатого штампа. Найдены бронзовое незамкнутое кольцо в полтора оборота из полукруглой в сечении проволоки, многочисленные и разнообразные костяные изделия: рукоятки ножей, острия, наконечники стрел, иглы для вязания сетей, орудия с массивным тупым лезвием ("тупики") для обработки кожи, ножи с острым лезвием, а также заготовки изделия, кости животных со следами зарубок, надрезов, обрезки и костяная стружка; глиняные грузики "дьякова типа", небольшая льячка с округлым дном, а также кремневые скребки на тонких отщепах, острие, орудие с грубой двусторонней обработкой, отбойники, нуклеусы, точильные камни. Среди находок - многочисленные кости домашних (лошадей небольших размеров, крупного рогатого скота, свиней крупной породы, овец или коз) и диких (лося, медведя, бобра, зайца, северного оленя, волка, лисы, куницы, выдры) животных, несколько костей водных и лесных птиц. Выявлено более 80 ям диаметром от 0,05 до 0,30 м, углубленных на 0,10-0,50 м, от столбов с заостренными на конус концами - возможно, остатки наземных жилищ столбовой конструкции, а также яма подтрапециевидная в плане, размерами 1,20x0,70 м, глубиной 0,55 м, с заполнением, содержащим керамику, типичную для нижнего горизонта. Городище отнесено к дьяковской культуре р.ж.в., отме-

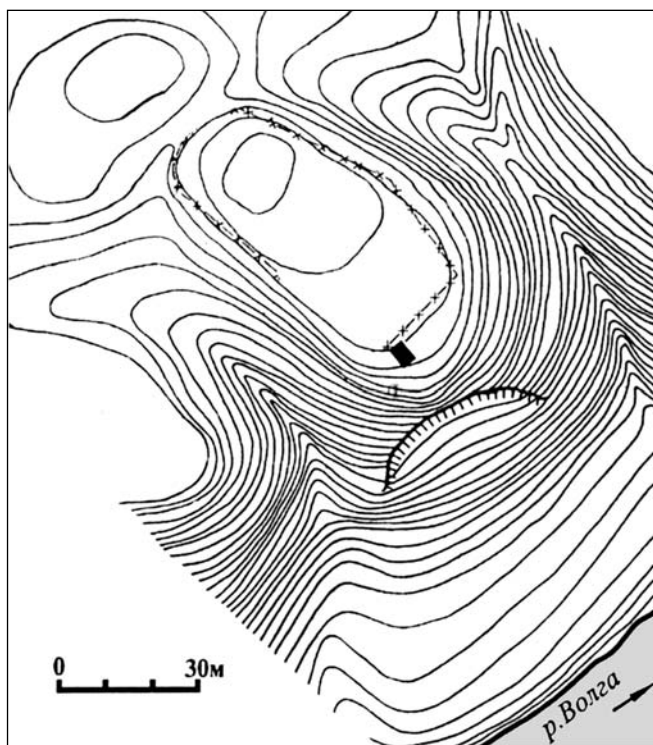


Рис. 77. План городища (Калязинское) в села Городищи



Рис. 78. Керамика и костяные орудия из раскопок городища в селе Городищи

чены черты в орнаментации посуды, характерные для южновосточной и близкой ей культуры южного ареала. Памятник считается уникальным по стратиграфии, позволяющей решать вопросы относительной хронологии длительного периода его существования. Именуется также "Ус. Городище около Калязина".

469 (47). ДЕТКОВО. СЕЛИЩЕ, р.ж.в. У деревни, левый берег реки Волга при устье оврага. Размеры не определены. Мощный культурный слой в верхней части распаивается. Керамика лепная, дяковской культуры р.ж.в. Среди находок - кости животных.

470 (17). КАЛИЦЫНО. ПОСЕЛЕНИЕ, неолит, 11-13 вв. Судя по карте и плану, вероятно, 1,5 км к западу северо-западу от западной окраины деревни, первая надпойменная терраса левого берега реки Медведица (левый приток реки Волга). Протянулось с запада на восток, размеры 90х60 м, высота над рекой 3-5 м. Поверхность распаивается. Мощность культурного слоя не определена. Керамика гончарная древнерусская, в т.ч. с линейно-волнистым орнаментом, обломок днища с клеймом в виде свастики. Найдены кремневые концевой скребок на пластинчатом отщепе, отщепы, отнесенные к неолиту. Памятник на карту-схему нанесен условно.

471 (18). КАЛИЦЫНО. КУРГАННЫЙ МОГИЛЬНИК. Судя по карте и плану, вероятно, 1,3 км к западу северо-западу от западной окраины деревни, первая надпойменная терраса левого берега реки Медведица (левый приток реки Волга), 0,2 км к востоку от поселения (см. № 470). Насчитывает 12 насыпей высотой от 0,5 до 1,0 м, диаметром от 5 до 8 м, с кольцевыми ровиками у основания, расположенных на высоте 3-4 м над рекой. Насыпи поросли соснами, три из них повреждены ямами. Памятник на карту-схему нанесен условно.

472 (48). КИСЕЛЕВО. СЕЛИЩЕ, р.ж.в., 2-я пол. 1-го тыс. н.э. У деревни, левый берег реки Волга, при устье ручья. Размеры и мощность культурного слоя не определены. Керамика лепная "дяковская и славянская".

473 (49). КОЛБАСИНО. СТОЯНКА, мезолит, неолит. 70 м к юго-востоку от южной окраины деревни, склон мыса левого берега реки Волга (ныне - берег Угличского водохранилища) при устье безымянного ручья, на его левом берегу, на пашне. Протянулась вдоль берега ручья, размеры 30х15 м, высота над рекой 2,5-3 м. Мощность культурного слоя не определена. Найдены кремневые концевой скребок на грубой пластине, отщепы со вторичной обработкой и без нее, предположительно отнесенные к позднему мезолиту - раннему неолиту.

474 (10). КРАСНЫЙ БОР. КУРГАННЫЙ МОГИЛЬНИК (СЛАВКОВО 1). Около 1 км к востоку от деревни, край левого берега реки Медведица (левый приток реки Волга), около 0,5 км к юго-западу от церкви села Славково, в лесу. Насчитывает 15 насыпей высотой от 0,6 до 1,2 м, диаметром от 3 до 12 м, в т.ч. подпрямоугольные в плане, размерами в основании 4,5х3,5; 5х3; 6х3 м, с кольцевыми ровиками с перемычкой или канавками у подножия большинства из них, расположенных на высоте 5-7 м над рекой. Две насыпи нарушены ямами.

475 (38). ЛУЖКИ. ГОРОДИЩЕ, р.ж.в. Около 1 км к юго-востоку от южной окраины деревни, мыс левого берега реки Медведица (левый приток реки Волга) при устье ручья Черный, на его правом берегу, моренное всхолмление. Площадка подтреугольная в плане, вытянута с северо-запада на юго-восток вдоль берега реки, размеры ее 53х20 м, высота над рекой - до 6 м; с северной, восточной и южной сторон - полукольцевые два вала (внешний - высотой 0,7 м, шириной в основании 8-10 м, внутренний - высотой 1,7 м) и ров между ними шириной 4-8 м. Площадка размывается рекой, по периметру поросла деревьями, валы повреждены автомобильной колеей, внешний вал с юго-восточной стороны частично разрушен, ров с северо-западной стороны засыпан. Культурный слой 1,3 м, в верхнем горизонте прослежен слой пожарища. Керамика лепная, с сетчатыми отпечатками на внеш-

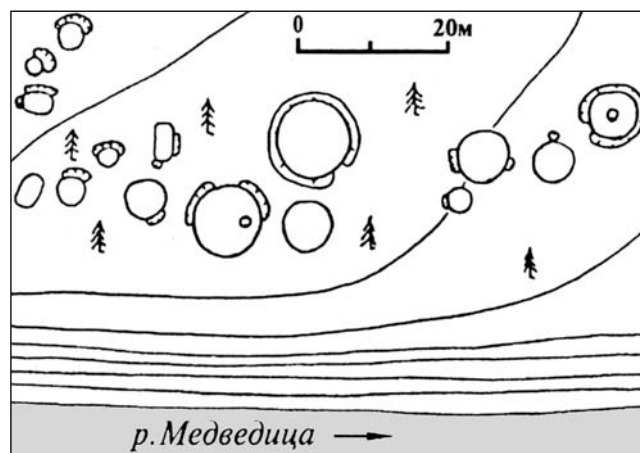


Рис. 79. План курганного могильника (Славквл 1) у деревни Красный Бор

ней поверхности. Среди находок - грузик "дьякова типа". Памятник датирован 7-4 вв. до н.э.

476 (37). ЛУЖКИ. СЕЛИЩЕ, 11-13 вв. 0,90 км к юго-востоку от южной окраины деревни, край первой надпойменной террасы левого берега реки Медведица (левый приток реки Волга), 0,14 км выше устья ручья Черный, на пашне, к северо-западу от вала городища (см. № 475). Размеры 75x25-30 м, высота над рекой 4 м. Культурный слой 0,6 м. Керамика гончарная древнерусская, в т.ч. с линейным орнаментом. Среди находок - один обломок лепной керамики с сетчатыми отпечатками на внешней поверхности, вероятно, относящийся к культурному слою городища.

477 (15). М. СЕТКИ. СЕЛИЩЕ, р.ж.в., 2-я пол. 1-го тыс. н.э., 11-13 вв. 0,2 км к юго-западу от западной окраины деревни, левый берег реки Медведица (левый приток реки Волга) близ устья безымянного ручья, на его правом берегу. Протянулось вдоль берега ручья размеры 30x25 м, высота над ручьем и рекой 3-5 м. Поверхность нарушена дорогой. Культурный слой около 0,7 м. Керамика лепная, с примесью крупной дресвы и песка в тесте, гладкостенная, а также гончарная древнерусская. Среди подъемного материала - один фрагмент лепной керамики с сетчатыми отпечатками на внешней поверхности. Средневековое селище отнесено к рубежу 1-2-го тыс. н.э.

478 (50). ПЕРЕТРЯСОВО. СТОЯНКА, неолит. 0,2 км к северо-востоку от деревни, край и склон левого берега реки Волга (ныне - берег Угличского водохранилища). Размеры 30x20 м, высота над рекой 2,5-3 м. Культурный слой 0,3 м, распаивается. Найдены отбойник на кварцитовый гальке, кремневые нуклеидный кусок, обломок грубой пластины и отщепы, отнесенные к раннему неолиту.

479 (43). ПОПОВКА. МЕСТОНАХОЖДЕНИЕ, палеолит. 0,25 км к востоку от деревни, склон второй надпойменной террасы левого берега реки Волга (ныне - берег Угличского водохранилища), 0,4 км к востоку северо-востоку от северо-восточной окраины деревни Шестаково. На поверхности найдены кремневые скребок высокой формы, срединные резцы, долотовидное орудие с оббивкой, нуклеусы призматические и аморфные, отщепы, отнесенные к финальному палеолиту.

480 (22). ПОПОВКА. СЕЛИЩЕ 1, 14-17 вв. 1,3 км к югу - юго-западу от центральной части деревни, склон мыса левого берега реки Медведица (левый приток реки Волга) при вхождении в долину реки оврага, на его правом берегу, 0,15 км к югу от кладбища деревни. Протянулось с северо-запада на юго-восток, размеры 50x25 м, высота над рекой 3-4 м. Культурный слой 0,22 м, распаивается. Керамика гончарная позднесредневековая.

481 (23). ПОПОВКА. СЕЛИЩЕ 2, 14-17 вв. 1,7 км к югу - юго-западу от центральной части деревни, край мыса левого берега реки Медведица (левый приток реки Волга) при вхождении в долину реки оврага, на его левом берегу, в лесу. Размеры 130x15-25 м, вы-

сота над рекой до 4 м. Западный край размывается рекой, центральная часть уничтожена старым песчаным карьером, южная - повреждена лесопосадками. Культурный слой 0,22 м, перекрыт почвенными отложениями. Керамика гончарная позднесредневековая, в т.ч. красно-глиняная.

482 (24). ПОСАДЫ. ПОСЕЛЕНИЕ, эпоха бронзы, р.ж.в. (?). 0,3 км к востоку северо-востоку от южной окраины деревни, первая надпойменная терраса правого берега реки Медведица (левый приток реки Волга), западный край территории больницы, территория центральной группы курганного могильника (см. № 486). Размеры не определены, высота над рекой 12-13 м. Культурный слой переработан могильником. Исследовалось А.Н. Хохловым (1983, 1988 гг.). При раскопках курганов 21, 33-35 найдены керамика лепная гладкостенная и с "жемчужным" орнаментом, с сетчатыми отпечатками на внешней поверхности, украшенной иногда оттисками штампа или редкими ямками. Среди находок - кремневые наконечники стрел, скребки, сланцевый коротко-обушный сверленный топор эпохи бронзы. При исследовании кургана 26 в северо-западной группе курганного могильника у поля фильтрации, в 90 м к северо-западу от к. 21 и около 0,13 км к западу от курганов 33-35, найдена керамика лепная, с расчесами, отнесенная к финальному этапу эпохи бронзы - раннему этапу р.ж.в., возможно, связанная со слоем поселения, нарушенным могильником.

484 - 487. ПОСАДЫ. ПОСАДСКИЙ АРХЕОЛОГИЧЕСКИЙ КОМПЛЕКС, 11-13, 14-17 вв. Расположен к востоку и юго-востоку от центральной части деревни (точные привязки см. далее). Состоит из городища (Медведь), селища (возможно, посада), курганного могильника, расположенного между городищем и селищем, и грунтового могильника на территории городища. Все памятники представляются взаимосвязанными и рассматриваются как единый комплекс. Он являет собой, по-видимому, остатки поселения горо-

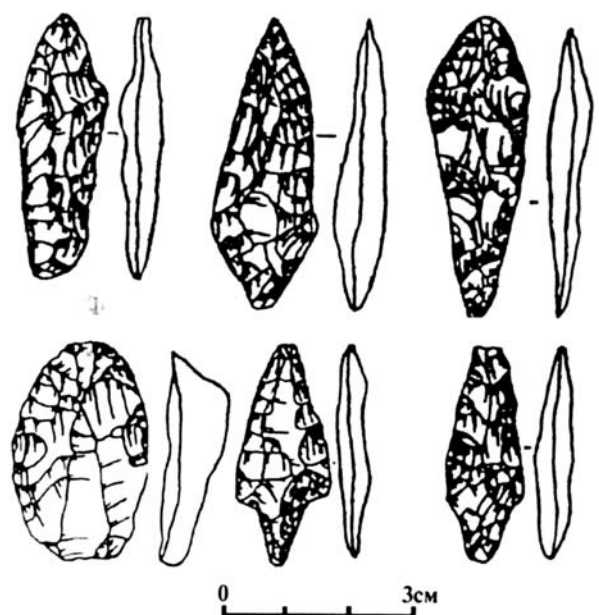


Рис. 80. Каменный инвентарь из раскопок поселения у деревни Посады

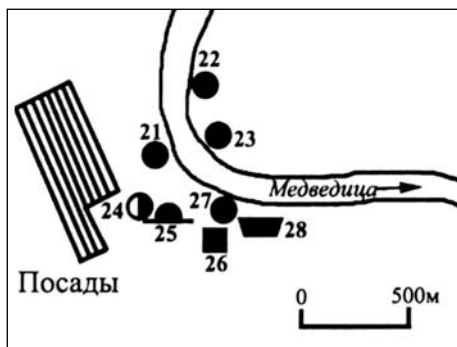


Рис. 81. Археологические памятники у деревни Посады (врезка)

дского типа и посада или сельской округи, возникших на месте поселения эпохи бронзы (см. № 482) и селища р.ж.в. (см. № 483) в 11 в. на границе Новгородских земель и Владимиро-Суздальского княжества в качестве, по-видимому, пограничной крепости. На раннем этапе поселение было неукрепленным, но уже в конце 11 - начале 12 в. были возведены оборонительные сооружения. Курганный могильник был общим некрополем. Позже в качестве некрополя функционировал грунтовый могильник на территории городища. Жизнь на городище и селище прекратилась не позднее 16 в. Далее следует подробное описание комплекса по объектам.

484 (26). ПОСАДЫ. ГОРОДИЩЕ (МЕДВЕДЬ), 11-13,14-17 вв. 0,5 км к востоку северо-востоку от южной окраины деревни, край первой надпойменной террасы правого берега реки Медведица (левый приток реки Волга), территория больницы. Площадка подпрямоугольная в плане, вытянута с запада на восток вдоль берега реки, размеры ее 180x65 м, высота над рекой до затопления поймы 12-14 м, в настоящее время - 9-10 м; с напольных сторон (западной, южной и восточной) - вал высотой до 3,5 м, шириной в основании до 10-18 м и ров глубиной до 3,5 м, шириной от 12 до 21 м, между которыми расположен въезд шириной 4-8 м; с прибрежной северной стороны по краю берега - вал высотой до 1,5 м, сохранившийся только на центральном отрезке северного края площадки; древний въезд прослежен в северо-западном углу площадки. Площадка городища до начала 20 в. распаивалась, с 1936 г. застроена строениями больницы, жи-

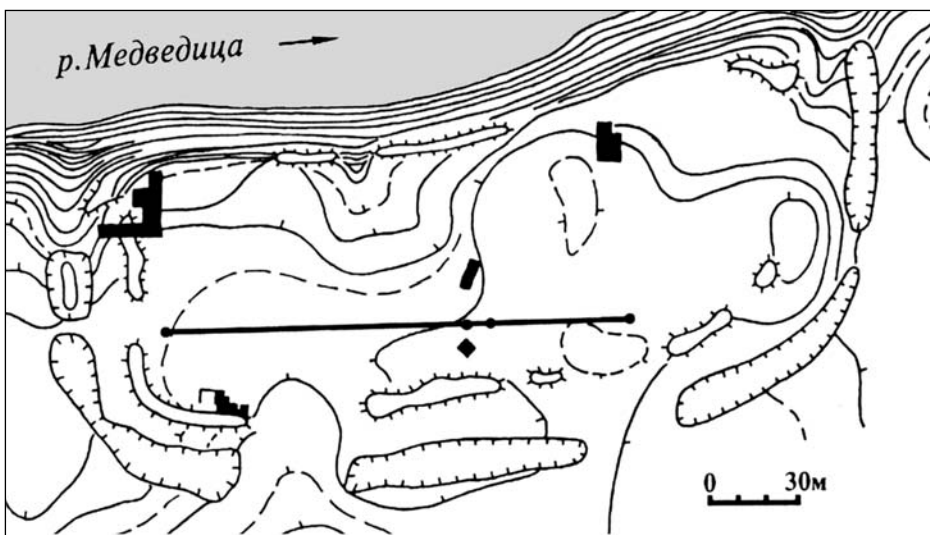


Рис. 82. План городища у деревни Посады

лыми домами, нарушена при прокладке теплотрассы и водопровода, огородами, вал во многих местах прорезан или разрушен, ров частично засыпан. Исследовано более 640 кв. м в центральной, северо-западной, юго-западной частях площадки, в т.ч. вал на северо-западном и юго-западном участках. По данным 1985 г., не отраженным в отчетах, исследовано еще 200 кв. м у северо-западного края площадки, включая вал. Культурный слой толщиной от 0,3-0,5 м в центральной части до 1 м у ее северного края и от 0,5-0,8 м в юго-западной части до 1,0-1,8 м в северо-западной части площадки, в верхнем горизонте распахан или нарушен отложениями позднейшего строительства, в большей части перемешан. На глубине до 0,5 м выявлены следы распахки 19-20 вв., а в предматериковом горизонте - распахки до заселения площадки городища. Керамика лепная (незначительное количество), гончарная древнерусская, в т.ч. с линейным и волнистым орнаментом, а также в виде тычковых вдавлений и наклонных отпечатков гребенчатого штампа, позднесредневековая, в т.ч. серо-, красно- и белоглиняная, с орнаментом в виде треугольных ямок и наколов, и мореная, 14-16 вв. В 11-12 вв. была заселена преимущественно западная часть площадки. С наиболее ранним этапом (11 в.) жизни на городище до возведения оборонительных сооружений связан комплекс, включающий находки (украшения и детали одежды: бронзовые шумящая привеска, лунница, пряжка, подковообразная фибула, стеклянные бусы; предметы вооружения, труда и быта: железные двушипный черешковый наконечник стрелы, топор, ножи, шилья, в т.ч. с деревянной рукоятью, костяные рукоять, игла, шиферные и керамические пряслица, рыболовные грузила из обожженной глины и др.), а также остатки сооружений - углубленных и наземных построек, в т.ч. прямоугольных в плане, размерами 4,5x3,0 м, 4,8x4,3-4,6 м. В северо-западной части выявлена яма с металлургическими шлаками. Начало 2-го и наиболее интенсивного периода жизни на городище связано с возведением, по-видимому, в конце 11 - 12 в. оборонительных сооружений. К комплексу этого времени отнесены многочисленные находки, в т.ч. украшения, предметы вооружения, труда и быта: бронзовые ромбоштитковое височное кольцо, серьга, проволочное кольцо, бубенчик, обломок браслета, бронзовые и серебряные пластинчатые перстни, стеклянные перстни и бусы, привески из зубов и клыков животных, сланцевые нагельные крестики, резные иконки с погрудным изображением святого и надписью на обороте и их заготовки, костяные накладка и рукоять ножа токарной работы, железные ювелирный пинцет, цилиндрические замки, ключи, ножницы, ножи, удила, наконечник сулицы, обломки шпор, топора, овальное кресало, каменный оселок, сланцевые и шиферные пряслица и др. Выявлены остатки срубных жилых построек, в т.ч. размерами 4,8x3,6- 3,8 м, с дощатыми полами, печами-каменками, подпольными ямами, и хозяйственные клетки, частично входившие в оборо-

тинчатые перстни, стеклянные перстни и бусы, привески из зубов и клыков животных, сланцевые нагельные крестики, резные иконки с погрудным изображением святого и надписью на обороте и их заготовки, костяные накладка и рукоять ножа токарной работы, железные ювелирный пинцет, цилиндрические замки, ключи, ножницы, ножи, удила, наконечник сулицы, обломки шпор, топора, овальное кресало, каменный оселок, сланцевые и шиферные пряслица и др. Выявлены остатки срубных жилых построек, в т.ч. размерами 4,8x3,6- 3,8 м, с дощатыми полами, печами-каменками, подпольными ямами, и хозяйственные клетки, частично входившие в оборо-

нительную систему. Исследован въезд в северо-западной части городища, имевший сложную конструкцию с перекрытым верхом и надвратной постройкой, по-видимому, церковью, полы которой были выложены квадратными и треугольными керамическими плитками, в т.ч. с желтой и зеленой поливой. С этой постройкой связана находка двусторонней каменной резной иконки с изображением на лицевой стороне Спаса на престоле, на оборотной - двух святых, благословляемых Богом, и надписью. Центральный участок городища освоен слабо. В нижнем горизонте (0,02-0,14 м) культурного слоя найдены лишь мелкие обломки керамики. Стратиграфически выделены остатки нескольких построек, которые могли быть сооружены в это время. В северной части центрального участка к концу 11 - началу 12 в. отнесены остатки крупной деревянной конструкции, нарушившей слой селища р.ж.в. (см. № 483), но культурный слой здесь не сформировался. Все постройки этого периода погибли от пожара. Третий период жизни на городище отнесен к 14-16 вв. Среди находок позднесредневекового комплекса - железные ножи, стержни, кованое кольцо, бронзовые и каменные нателные крестики, оселок, кость с просверленным отверстием (застежка ?) и др. Выявлены остатки наземных построек, слегка углубленных, с развалами печей-каменок. У южного вала вскрыты остатки гончарного горна: овальная в плане яма размерами 2,40x1,40 м, глубиной 0,34 м была обмазана глиной и выложена камнями, на которых находился глиняный под; над сооружением был навес на четырех столбах, рядом - яма с сырой глиной. Горн был разобран в древности и превращен в хозяйственную яму.

В строительстве оборонительных сооружений выделено три периода. Первый период связан со строительством первоначального вала высотой до 1,4 м, сложенного из остатков культурного слоя на месте разобранных построек предыдущего времени (иногда с нивелировкой площадки), без следов деревянных конструкций внутри, с глиняной обмазкой у основания. Второй - со строительством срубных и каркасно-столбовых построек, примыкающих к валу; сооружением внутривальных срубных клетей, возводившихся на ряде участков поверх разобранных конструкций предыдущего времени с учетом прежней планировки; насыпкой вала, основу которого составляла красно-оранжевая глина, на которую был уложен слой сырой глины желтого цвета мощностью до 2 м; и, вероятно, со строительством деревянной оборонительной стены. Укрепления и постройки погибли в результате пожара предположительно в кон. 12 - 1-ой половины 13 в. В третий период, вероятно, в 14-15 вв., производилась реконструкция оборонительных сооружений: нивелировка западин, подсыпка вала материковой глиной, взятой, по-видимому, изо рва. Городище является остатками средневекового г., название которого не зафиксировано в письменных источниках (по преданию, на месте городища в древности был г. Медведь). Коллекция в ГИМ, ТГОМ.

485 (21). ПОСАДЫ. СЕЛИЩЕ 2, 11-13, 14-17 вв. 0,2 км к северо-востоку от юго-восточной окраины деревни, первая надпойменная терраса правого берега реки Медведица (левый приток реки Волга), 0,1 км

ниже устья безымянного ручья, к северо-востоку от шоссе, на пашне, 0,3 км к северо-западу от городища (см. № 484). Размеры 160x50 м, высота над рекой 4м. Поверхность разрушается разливами реки. Культурный слой 0,35 м. Керамика гончарная древнерусская и позднесредневековая, в т.ч. бело-глиняная с линейным и волнистым орнаментом и в виде треугольных вдавлений. Среди находок - обломок бронзового пластинчатого браслета с расширяющимися концами, железный нож, каменный оселок, кусок шлака.

486 (25). ПОСАДЫ. КУРГАННЫЙ МОГИЛЬНИК, 11-13 вв. 0,3 км к востоку северо-востоку от южной окраины деревни, первая надпойменная терраса правого берега реки Медведица (левый приток реки Волга), западный край территории больницы, до 0,12 км к западу от нее, в лесу, 0,1 км к западу от городища (см. № 484). Насчитывал не менее 57 (по разным сведениям от 75 до 100) курганов; сохранились остатки 32 курганов в четырех группах высотой от 0,4 до 1,5 м, диаметром от 6 до 15 м, с кольцевыми ровиками у основания многих, каменными выкладками в основании некоторых из них, расположенных на высоте 8-14 м над рекой. Четыре насыпи полностью разрушены при строительстве больницы, остальные, кроме четырех, нарушены ямами или уцелели частично. Раскопано около 20 насыпей, в т.ч. в межкурганном пространстве - три насыпи и семь грунтовых могил, являющихся предположительно остатками погребений из разрушенных курганов, на участке размерами 266 кв. м, под сгоревшим зданием на территории больницы. Погребения - преимущественно одиночные и коллективные (до четырех), в т.ч. парное, женские и мужские труположения в подкурганых могильных ямах (в единичных случаях - с остатками гробовища и берестяного покрытия), в насыпи, а также на подсыпке на горизонте, с западной (в одном случае - восточной) ориентировкой, с небольшими отклонениями к югу. Среди находок разных лет, в т.ч. случайных, - многочисленные украшения и детали одежды: серебряные и бронзовые проволочные (в т.ч. с треугольными подвесками), браслетообразные и перстнеобразные височные кольца (во многих случаях с остатками ткани от головного убора); трехбусинные серьги; дровяные, витые и пластинчатые браслеты, в т.ч. с фигурными концами в виде головок змей и рельефным стилизованным изображением головки зверя; перстни, в т.ч. ажурные с подвесками, рубчатые, ложноплетеные,

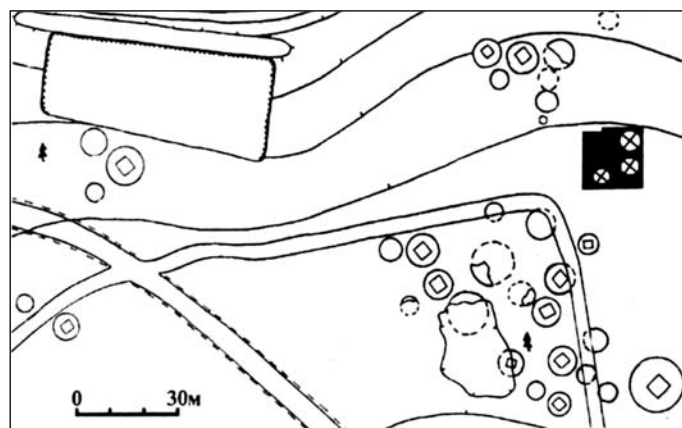


Рис. 83. План курганного могильника у деревни Посады

пластинчатые, щитковые с изображениями; кольца, в т.ч. орнаментированные; дровые и проволочные гривны; ожерелья: стеклянные бусы с включением бусин из окаменелостей; металлические, серебро- и золотостеклянные, глазчатые, янтарная, висевшая в середине ожерелья, нанизанные на бронзовую тонкую проволоку; стеклянные и хрустальные, привешенные к серебряной гривне попеременно с монетами-подвесками и серебряной сканной привеской с изображением птицы; отдельные хрустальные бусины, бисер; серебряные лунницы, германские монеты 10,11 вв., в т.ч. в качестве привесок, подвески из серебряных арабских дирхемов 10 в. (один с позднейшим изображением креста поверх надписи); нательные кресты; бронзовые бубенчики, треугольная ажурная и коньковая подвески с шумящими привесками, шумящее украшение (полый "барашек" с двумя колоколовидными подвесками и остатками витого шнура); зооморфная нашивка, обломок серебряной умбонovidной ажурной нашивки; бронзовые подковообразная фибула, поясные бляшки с изображением бегущего зверя и др., пряжки, в т.ч. лировидные, кольца, в т.ч. с привешенной костяной орнаментированной проколкой; куски шерстяной ткани, остатки круглой берестяной сумочки с материей и бронзовым браслетом внутри. Среди находок - бытовые предметы и орудия труда: костяной гребень, бронзовые весы, свинцовая гирька, железные ножи с остатками деревянных рукоятей, в т.ч. одной, обмотанной серебряной проволокой (в одном случае - костяной рукояти и кожаных ножен), серп, топоры, каменное и шиферные пряслица; гончарные сосуды с линейным, волнистым орнаментом, иногда с тычковыми вдавлениями, с клеймами на днищах, в т.ч. один горшок с остатками железного обруча (гривны) с концом в виде крючка у основания венчика (свидетельство ремонта или ритуального действия). Мужские погребения, помимо вооружения (наконечников копий, боевых топоров), зачастую сопровождалось браслетами и перстнями, в нескольких случаях - шейными гривнами, что, по мнению исследователей, характерно для дружинных захоронений. В межкурганном пространстве выявлены остатки тризн, где найдены обломки посуды, шиферное пряслице, обломок позолоченной пуговицы. Под одним курганом на краю могильной ямы был ритуальный очаг в яме с камнями, у основания другого кургана, не содержавшего погребения, - ритуальный очаг-жертвенник в яме размерами 2,0x1,9м, глубиной 0,6 м, со сложенными в пять слоев камнями, с углями, прокаленной глиной, обломками сосудов в заполнении. Северная пола этого же кургана была прорезана могильной ямой, расположенной в основном за пределами насыпи, в ее заполнении и рядом выявлено много камней, предположительно, составлявших насыпь погребения. Памятник датирован 11-12 вв. Коллекция в ГИМ, ТГОМ.

487 (28). ПОСАДЫ. ГРУНТОВЫЙ МОГИЛЬНИК, 11-13, 14-17 вв. Около 0,6 км к востоку северо-востоку от южной окраины деревни, край первой надпойменной террасы правого берега реки Медведица (левый приток реки Волга), территория больницы, северный участок центральной части площадки городища (см. № 484). Исследовано (1990 г.) 33 или 34 погребения, содержавшие труположения в могильных

ямах, частично перекрывающих одна другую, иногда с остатками гробовищ, с западной ориентировкой. Найдены бронзовые нательный крест с остатками эмали, фрагмент лицевой створки энколпиона с изображением распятия, надпись и погрудным изображением святых в круглых медальонах. Памятник предположительно датирован 13-14 вв.

488 (32). РАГУЗИНО. ГОРОДИЩЕ, р.ж.в. 2,5 км к западу от южной окраины деревни, прав, берег реки Медведица (левый приток реки Волга), в лесу. Площадка подчетыреугольная в плане, вытянута с северо-запада на юго-восток, размеры ее 42x28 м, высота над рекой 8 м; с северо-северо-восточной и юго-юго-западной сторон - сильно оплывший вал высотой, м со стороны площадки, шириной до 3,5 м, северо-западный склон эскарпирован, с трех сторон у подножия городища - подковообразный в плане ров глубиной 0,6 м, шириной 3 м. Предполагается, что укрепления с напольной юго-восточной стороны распаханы при лесопосадках. Поверхность повреждена ямами, поросла деревьями. Культурный слой - серый и коричневый гумусированный песок - толщиной 0,3 м. Керамика лепная, с сетчатыми отпечатками на внешней поверхности и накольчатым орнаментом, а также гладкостенная, с примесью дресвы и песка в тесте, дьяковской культуры р.ж.в. С северо-западной стороны к городищу примыкает участок, протянувшийся с севера на юг, размерами около 20x4-7 м, высота над рекой 6 м. Культурный слой здесь - интенсивно черный углистый гумусированный песок - толщиной до 0,3 м, содержит большое число обожженных камней, куски железного шлака. Возможно, это остатки металлургического производства, вынесенного за пределы городища.

489 (46). СПАС (СПАССКОЕ). СЕЛИЩЕ, р.ж.в. Вероятно, около 1,3 км к северо-западу от северной окраины деревни, левый берег реки Волга, между 2-м и 3-м оврагами от деревни (ныне устья оврагов - заливы Угличского водохранилища). Отмечена значительная площадь распространения культурного слоя, его толщина не зафиксирована. Керамика лепная, дьяковской культуры р.ж.в.

490 (34). СУДНИКОВО. ПОСЕЛЕНИЕ, неолит, р.ж.в. Около 0,8 км к западу северо-западу от северной окраины деревни, мыс левого берега реки Медведица (левый приток реки Волга) при устье безымянного ручья, на его правом берегу. Размеры 90x35 м, высота над рекой 1-6 м. Поверхность ранее распаханная, Культурный слой частично сполз по склону. Стратиграфия: 1 - дерн - 0,07 м; 2 - темно-серый гумусированный слой (слой распашки) - 0,18 м; 3 - черный гумусированный песок - 0,31 м; 4 - серый гумусированный песок - 0,14 м. В слоях 2 и 3 найдены керамика лепная, с примесью дресвы или дресвы и песка в тесте, с сетчатыми отпечатками на внешней поверхности и гладкостенная, в т.ч. с заглаженной поверхностью, дьяковской культуры р.ж.в, каменная зернотерка. Среди находок - кремневые отщепы, отнесенные к неолиту, сосредоточенные преимущественно в юго-восточной части поселения на участке размерами 25x16 м.

491 (35). СУДНИКОВО. СЕЛИЩЕ, р.ж.в. Около 0,5-0,6 км к западу северо-западу от северной окраины деревни, мыс левого берега реки Медведица (левый приток реки Волга) при вхождении в долину реки оврага, на его левом берегу, к югу от карьера. Протянулось с северо-запада на юго-восток, размеры 50x16 м, высота над рекой 3-4 м. Поверхность нарушена дорогой, северная часть - карьером. Стратиграфия: дерн - 0,08 м, черная гумусированная супесь с обожженными камнями - 0,20 м, темно-серый гумусированный песок - 0,12 м. В обнажениях найдена керамика лепная, с примесью дресвы и органики в тесте, с сетчатыми отпечатками на внешней поверхности, и гладкостенная с примесью дресвы в тесте, дяковской культуры р.ж.в.

492 (20). ТЕТЬКОВО. КУРГАННЫЙ МОГИЛЬНИК. 0,45 км к западу от посёлка, край первой надпойменной террасы правого берега реки Медведица (левый приток реки Волга), 0,37 км к юго-востоку от моста, территория Дома отдыха "Тетьково" (у корпуса № 5), в лесу. Насчитывает четыре насыпи высотой от 0,4 до 1,5 м, с кольцевыми ровиками у основания двух из них, расположенные на высоте 8-10 м над рекой.

493 (29)*. ХРИПЕЛЕВО. КУРГАННЫЙ МОГИЛЬНИК, 11-13 вв. По сведениям конца 19 в., располагался близ деревни на левом берегу реки Рудомошь (правый приток реки Медведица, левого притока реки Волга), вблизи городища и курганного могильника Посады (см. № 484, 486). Неизвестными лицами в конце 19 в. раскопано семь курганов, в которых найдены серебряные проволочные височные кольца, головной венчик, гривна, перстни (один - с гнездом для камня, другой - с рельефным орнаментом); бронзовые браслеты (один из олова) и перстни, кольца, бубенчики, привески: треугольные с орнаментом, в виде колокольчика; бусы стеклянные, в т.ч. золотостеклянные, хрустальные; бронзовый ключ; костяная трубочка-игольник; железные ножи, топоры (в комплексах вместе с браслетами и перстнями), наконечник копья; глиняные горшки. Памятник, вероятно, не сохранился (на карту-схему нанесен условно).

494 (39). ЧЕНЦЫ. СЕЛИЩЕ 1, р.ж.в., 14-17 вв. 1,5 км к югу от центральной части южной окраины деревни, склон правого берега реки Медведица (левый приток реки Волга). Размеры 75x40 м, высота над рекой 1,5-4 м. Поверхность частично распахивается. Культурный слой 0,34 м. Керамика лепная, с сетчатыми отпечатками на внешней поверхности, дяковской культуры р.ж.в., и гончарная позднесредневековая, 17 в. и более позднего времени.

495 (36). ЧЕНЦЫ. СЕЛИЩЕ 2, 2-япол. 1-го тыс. н.э., 11-13 вв. Около 0,3 км к северу от восточной окраины деревни, склон правого берега реки Медведица (левый приток реки Волга), 50 м ниже переправы. Размеры 80x35 м, высота над рекой 3-6 м. Культурный слой 0,53 м, распахивается. Керамика лепная, с примесью дресвы в тесте, с орнаментом в виде коротких соединяющихся прочерченных линий и без него, гончарная без орнамента. Селище отнесено ко 2-й половине 1-го тыс. н.э. и началу 2-го тыс. н.э.

496 (11). ШИХУРОВО. СЕЛИЩЕ 1, 14-17 вв. Около 1,5 км к западу юго-западу от южной окраины деревни, мыс левого берега реки Яхрома, левого притока реки Медведица (левый приток реки Волга), при устье безымянного ручья, на его левом берегу. Протянулось с севера северо-запада на юг - юго-восток, размеры 150x30 м, высота над рекой 1-4,5 м. Культурный слой на склоне 0,17 м, содержит большое число растрескавшихся камней. Керамика гончарная позднесредневековая, предположительно 17 в. и более позднего времени.

497 (12). ШИХУРОВО. СЕЛИЩЕ 2, 14-17 вв. 2,2 км к юго-западу от южной окраины деревни, левый берег реки Яхрома, левого притока реки Медведица (левый приток реки Волга), склон холма. Размеры 200x120 м, высота над рекой 1-3 м. Культурный слой до 0,2 м, содержит в нижнем горизонте обломки обожженных камней. Керамика гончарная позднесредневековая, 15-17 вв. и более позднего времени. Среди находок - нательный медный крестик начала 18 в.

498 (5). ЯЗЫКОВО. СТОЯНКА 1, неолит. 1 км к западу северо-западу от юго-западной окраины деревни, правый берег реки Яхрома (левый приток реки Медведица, левого притока реки Волга), русло которой заторфовано, северный (суходол) и южный (торфяник) берега ее современного русла (канала 1926г.). Размеры около 100x45-60 м (жилая площадка на суходоле - не более 60x30 м), высота над рекой до 0,5 м в южной части, до 2 м - в северной. Поверхность частично нарушена при строительных работах, центральная часть разрушена каналом. Исследовано (1928-1930 гг., 1935 г., 1970, 1973, 1977гг., 1978, 1983 гг.) около 1300 кв. м. Культурный слой около 1,0-1,5 м, перекрыт слоем дерна и торфа толщиной до 0,25 м в северной и до 1,20 м в южной части, стратиграфически делится на четыре горизонта в северной части: 1 - красноватого цвета - 0,25-0,34м; 2-черный суглинок, содержащий мелкие гальки и куски мергеля - 0,30 м; 3 - черный суглинок - до 0,25 м; 4 (на юго-западном участке) - серо-коричневый суглинок - до 0,14 м; на шесть горизонтов в южной части: 1 - до 0,60м; 2 - 0,20 м; 3 - 0,15 м; 4 - 0,20 м; 5 - 0,20 м; 6 - 0,10 м (горизонты 3-5 отделены от предыдущих прослойками песка толщиной 0,05-0,12 м). С нижними горизонтами обоих участков связан комплекс верхневолжской ранне-неолитической культуры: керамика лепная толстостенная с примесью шамота и органических остатков в тесте, с заглаженной внешней и с расчесами на внутренней поверхности, украшенная прочерченно-накольчатый и гребенчато-накольчатый орнаментом - оттисками узкого гребенчатого, зубчатого и других штампов, нанесенными в технике "отступающей лопаточки", овальными вдавлениями. Кремневые находки представлены орудиями преимущественно на ножевидных пластинах и пластинчатых отщепках (наконечники стрел, копий, угловые резцы на углу сломанной заготовки, концевые скребки, вкладыши, оббитые орудия), пластинами со вторичной обработкой и без нее, отщепами, с сохранением элементов позднемезолитических традиций в обработке кремня, в т.ч. техники односторонней ретуши. С горизонтами 5 (суходол) и 4 (торфяник) связан комплекс переходного эта-

па от верхневолжской к льяловской культуре. Он включает в горизонте 5: керамику лепную обоих типов (в основном верхневолжской культуры), кремневые орудия и ножевидные пластины, штамп-стержень для нанесения плоскостонных ямок на керамику, в горизонте 4 - керамику с гребенчато-ямочной орнаментацией, близкую льяловской, но имеющую большее количество оттисков гребенчатого штампа, многочисленные кремневые орудия, преимущественно на ножевидных пластинах, а также берестяной туесок с врезным ромбическим орнаментом. С горизонтами 2 и 3 суходола и торфяника связаны комплексы льяловской культуры (преим. в горизонте 3): керамика лепная тонкостенная с примесью дресвы и органических остатков в тесте, с ямочной и ямочно-гребенчатой орнаментацией, заполняющей нередко всю поверхность сосудов, и раннего этана волосовской культуры (преимущественно в горизонте 2): керамика лепная толстостенная с примесью толченой раковины в тесте, украшенная зональным орнаментом из неглубоких ямчатых вдавлений. Найдены кремневые наконечники стрел, скребки, резцы, ножи, проколки, шлифованные желобчатые тесла, долота, топоры, в т.ч. оббитые, нуклеусы, пластины и отщепы, а также пест из диорита, заготовка сланцевой мотыги, штампы из сланцевых галек для орнаментации керамики; костяные наконечники стрел, кинжалы, разнообразные гарпуны, крючки рыболовные и для плетения сетей, пешни, острия, долотовидные орудия, плоская головка лося, головка водоплавающей птицы, и др.; деревянные верши, обломки лыж и весла. Среди находок в горизонте 2 (торфяник) - обломки тигля с каплями выплавленной меди, кусок медной руды, подвески из сланцевых плиток и галек. С верхним горизонтом стоянки связаны комплексы поздних этапов льяловской культуры (нижняя часть горизонта): керамика с ямочно-

гребенчатой орнаментацией позднего типа и преимущественно волосовской культуры (верхняя часть горизонта, толщиной 0,10-0,15 м): керамика лепная, с примесью дресвы и песка в тесте, расчесами на внутренней поверхности, с орнаментацией из оттисков "лапчатого", зубчатого и рамчатого штампов. Найдены кремневые скребки, резцы, короткие широкие ножи на отщепе, сверла, наконечники стрел, желобчатые тесла, и др.; подвески из сланцевых плиток и галек, в т.ч. с полировкой, штампы для орнаментации керамики, фигурные кремни (змея, лунница, антропоморфная фигура); янтарная пуговица; костяные гарпуны, рыболовные крючки, массивные острия и долотовидные орудия, заготовки орудий, украшения, в т.ч. подвески из клыков кабана и трубчатых костей. Среди находок в культурном слое стоянки - более 5 тысяч экземпляров костных остатков млекопитающих 15 видов, в т.ч. диких и домашнего (собаки). Из них преобладают кости бобра, многочисленны - лося, медведя, барсука, кабана и северного оленя, куницы, выдры, остальные единичны. В горизонтах льяловской и волосовской культур - более 500 костей не менее 165 особей птиц 20 видов. На береговом склоне суходола выявлен сплошной пласт толщиной 3-6 см рыбьей чешуи, тонкие прослойки ракушек. Исследованы остатки двух углубленных жилищ (на суходоле) льяловской культуры, значительно поврежденных перекопами волосовского периода: с оплывшими столбовыми ямами, остатками очага в виде зольно-песчаной линзы с прослойками бересты, скоплениями керамики и других находок. С комплексом льяловской культуры связан каменный очаг размерами 1,5x1,0 м, хозяйственной ямы, в т.ч. заполненные пластинами рыбьих костей, отдельные скопления рыбьей чешуи и ракушек. Одно из значительных скоплений в южной части (торфяник) включало, кроме пласта рыбьих костей и чешуи, более 600 обломков крупных рубленых эпифизов (лося, медведя). В горизонте 2 южной части (поздний этап льяловской и ранний - волосовской культур) выявлен настил из коры площадью 6 кв. м и связанные с ним жерди и сваи. К комплексу волосовской культуры отнесены остатки четырех наземных (срубных?), иногда слегка углубленных (от 0,1 до 0,3 м) жилищ, в т.ч., вероятно, одновременных, перекрывавших друг друга. Пол насыщен золой и гравием, что связано с песчано-гравийными очажными основаниями. Одно из наземных жилищ подпрямоугольной в плане формы, площадью 40 кв. м, имело в центре очаг размерами 1,2x1,2 м, обложенный по периметру березовыми плахами. В центре очага в ямке глубиной 0,15 м, диаметром 0,4 м было более 10 обожженных камней. Дно очага между плахами и ямкой уложено слоем коры; кора и плахи обмазаны слоем глины; поверх нее - слой песка толщиной 0,1 м. Близ очага расчищены четыре ямы, заполненные золой и углем. На полу жилища вокруг очагов - пласты рыбьих чешуи и костей толщиной 0,3 м, большое число кремневых орудий и обломков посуды. Выявлены несколько столбовых ям и ямы от кольев. К позднему комплексу отнесены отдельные очаги, множество хозяйственных ям и зольников. В нескольких случаях под очагами-зольниками обнаружены фрагменты черепов взрослых и детей, рассматриваемые В. В. Сидоровым как элемент культа черепов. На стоянке зафиксировано большое количество

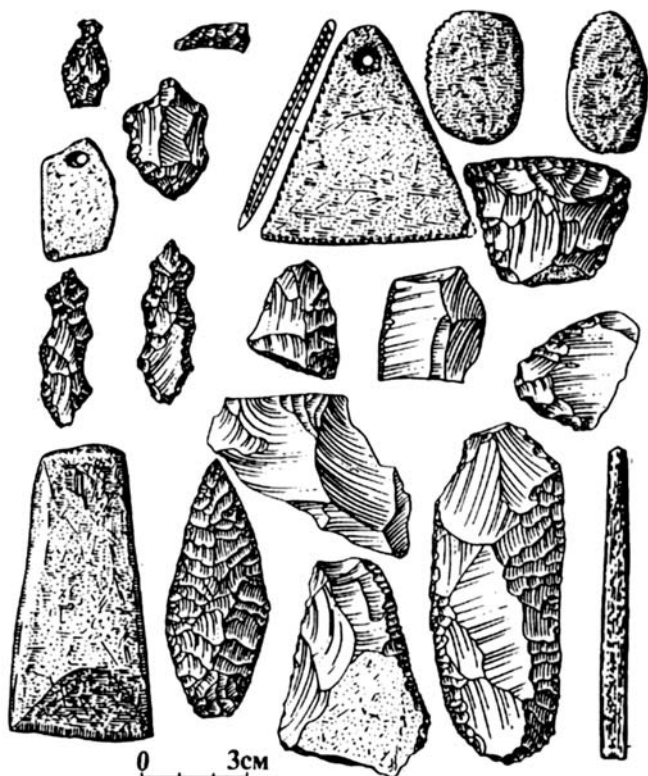


Рис. 84. Находки из раскопок стоянки 1 у села Языково

ям от столбов и кольев. Последние образуют правильные параллельные ряды, возможно, представляющие собой остатки множества перекрывавших друг друга сооружений. Для нижнего горизонта юго-западной части северного участка стоянки (суходол) получена радиоуглеродная дата: около 7500 лет назад; для южной части (торфяник) получены следующие даты: горизонт 6 - около 6300-6400, горизонт 5 - около 6200-6300, горизонт 4 - около 5900-6000, горизонт 3 - около 5400-5500, верхний - около 4100 лет назад. Памятник является эталонным для изучения стратиграфии и хронологии культур эпохи неолита. Коллекция в ТГОМ.

499 (4). ЯЗЫКОВО. СТОЯНКА 2, неолит. Около 1,2 км к западу от юго-западной окраины деревни, правый берег реки Яхрома (левый приток реки Медведица, левого притока реки Волга) и современного русла реки (канала 1926 г.), 0,15 км к югу - юго-западу от стоянки 1 (см. № 498). Размеры около 180х90 м, высота над рекой до 1,5 м. Северный край стоянки находится под торфом. Исследовано (1971 г.) 16 кв. м в северной части центрального участка стоянки. Культурный слой 0,30 м, перекрыт отложениями толщиной 0,35 м. Керамика лепная, льяловской и волосовской культур. Найдены кремневые скребки на пластинах и отщепях, наконечники стрел с двусторонней обработкой, шлифованное желобчатое тесло, отщепы. Памятник датирован 3-им тыс. до н.э.

500 (3). ЯЗЫКОВО. СТОЯНКА 3, неолит. 1,6 км к западу от юго-западной окраины деревни, правый берег реки Яхрома (левый приток реки Медведица, левого притока реки Волга) и современного русла реки (канала 1926 г.), у мостков через него, около 0,6 км к северу от северной окраины деревни Уницкая Горка, у юго-западного края торфяного карьера. Протянулась с севера северо-запада на юг - юго-восток, размеры около 45х33 м, высота над рекой 0,5-1 м. Поверхность повреждена дорогой. Культурный слой 0,2 м. Керамика лепная, с ямочно-гребенчатой орнаментацией, неолитической льяловской культуры. Среди находок - кремневые скребок на отщепе, отщепы. По сведениям, к востоку у дорожки из "Барского сада" к мосткам через реку расположена стоянка Уницкая горка "с сетчатой керамикой, льяловским и протоволосовским комплексом". Вероятно, это одна и та же стоянка. Именуется также "Языково 6".

501 (2). ЯЗЫКОВО. СТОЯНКА 4, неолит. Около 1,6 км к западу от юго-западной окраины деревни, правый берег реки Яхрома (левый приток реки Медведица, левого притока реки Волга) и современного русла реки (канала 1926 г.), около 0,6 км к северу от северной окраины деревни Уницкая Горка, по сведениям, около 50 м к западу от стоянки 3 (см. № 500). Размеры около 80х30-50 м, высота над рекой 1 м. Поверхность частично распахивается. Исследовано (1973 г., 1983 г.) более 40 кв. м. Культурный слой до 0,57 м. Стратиграфически выделены три горизонта: верхний - серый суглинок - около 0,15 м; средний - черный суглинок - 0,10-0,24 м; нижний - темно-серый суглинок - до 0,13 м и подстилающий его светлый суглинок толщиной до 0,05 м. С верхним и средним горизонтами

связан комплекс преимущественно льяловской культуры: керамика лепная, с примесью мелкого песка в тесте, с ямочно-гребенчатой орнаментацией и характерным для этого памятника преобладанием редкоямочного орнамента. Отмечается наличие немногочисленной керамики с гребенчатой орнаментацией "протоволосовского типа" и полное отсутствие "волосовской" керамики. Ю.Н. Урбан относит такую керамику к волосовской культуре. С нижним горизонтом связан комплекс преимущественно верхневолжской раннеолитической культуры: керамика лепная, с примесью дресвы в тесте, орнаментированная оттисками узкого гребенчатого, зубчатого штампов дополненными рядами ямок. Среди находок в культурном слое - кремневые концевые скребки, ножи, наконечники стрел и дротиков, резцы, в т.ч. на углу сломанной пластины, вкладыши, оббитый топор, шлифованные тесла, в т.ч. желобчатое, пластины, отщепы. Комплекс верхневолжской культуры в кремневом инвентаре не выделен; отмечено преобладание в нижнем горизонте пластин и орудий на них, а в подстилающем горизонте суглинке найдены только кремневые нуклеус, отщепы, пластины при отсутствии керамики. Среди находок в среднем и нижнем (с резким преобладанием) горизонтах - кости животных. Отмечено наличие большого количества камней в нижней части среднего и нижнего горизонтов. Среди находок в верхнем горизонте - три обломка керамики лепной с сетчатыми отпечатками на внешней поверхности и шесть - гончарной, не относящихся к слою стоянки. Именуется также "Языково 3" и "Каменный кружок".

502 (9). ЯЗЫКОВО. СТОЯНКА 5, неолит. 1,50 км к востоку от центральной части деревни, правый берег реки Яхрома (левый приток реки Медведица, левого притока реки Волга), около 0,15 км ниже поворота русла реки в южном направлении, около 0,20 км выше моста, на краю пашни. Протянулась с запада юго-запада на восток - северо-восток, размеры около 40х20 м, высота над рекой 0,5 м. Поверхность частично распахивается. Культурный слой около 0,2 м, содержит угольки. Керамика лепная, с ямочно-гребенчатой орнаментацией, льяловской культуры. Среди находок - кремневые скребок, отщеп. Именуется также "Языкове 6".

503 (8). ЯЗЫКОВО. ПОСЕЛЕНИЕ 1, неолит, эпоха бронзы. 0,6-0,7 км к югу от юго-западной окраины деревни, правый берег реки Яхрома (левый приток реки Медведица, левого притока реки Волга), склон южного берега старицы реки и ее современного русла (канала 1926 г.), к востоку от края торфяника, к северу от края пашни, около 0,4 км к востоку от (стоянки) (см. № 498). Протянулось с северо-востока на юго-запад, размеры около 40х30 м, высота над каналом 0,2- 1,0 м. Исследовано (1983 г.) более 20 кв. м. Культурный слой до 0,30 м, перемешан, перекрыт торфянистым дерном толщиной 0,15 м. Керамика лепная, верхневолжской, льяловской и волосовской культур эпохи неолита; с орнаментом из оттисков мелкозубого гребенчатого штампа, с сетчатыми отпечатками на внешней поверхности, фатьяновской культуры и поздних этапов эпохи бронзы. Среди находок - кремневые наконечник стрелы, скребки на отщепях, нуклевид-

ный кусок, отщепы. По сообщению местных жителей, в канале близ поселения были найдены человеческие черепа. Именуется также "Языково 3" и "Языкове 4".

504 (1). ЯЗЫКОВО. ПОСЕЛЕНИЕ 2, неолит, 10-13, 14-17 вв. 1,8 км к западу от юго-западной окраины деревни, правый берег реки Яхрома (левый приток реки Медведица, левого притока реки Волга) и ее современного русла (капала 1926 г.), 50 м от него, около 0,6 км к северу северо-востоку от северной окраины деревни Уницкая Горка, у юго-восточного края торфяного карьера, около 0,1-0,2 км к западу от стоянки 4 (см. № 501). Протянулось с севера на юг, размеры около 135x75-110 м, высота над рекой до 5 м. Северный край заторфован, остальная поверхность распахивается. Стоянка эпохи неолита занимает северную (по В.В. Сидорову - северо-западную) часть поселения размерами около 40x35 м (по В.В. Сидорову - 95x45 м). Культурный слой до 0,3 м. Керамика лепная, с ямочно-гребенчатой орнаментацией, льяловской культуры. Среди находок - кремневые концевой скребок, отщепы. Культурный слой селища 0,5 м. Керамика лепная, отнесенная к 10 в., гончарная древнерусская с линейным орнаментом и позднесредневековая, в т.ч. белоглиняная, а также более позднего времени. В торфянике выявлены остатки деревянных плах и щепы, относящиеся к слою селища. Именуется также "Языкове 7" и "Уницкое селище".

505 (6). ЯЗЫКОВО. ГРУНТОВЫЙ МОГИЛЬНИК 1, неолит. 1 км к западу северо-западу от юго-западной окраины деревни, правый берег реки Яхрома (левый приток реки Медведица, левого притока реки Волга), северный берег ее современного русла (канала 1926 г.), 1 км к северу северо-востоку от северной окраины деревни Уницкая Горка, территории северной части (суходол) стоянки! (см. № 498). Исследовано не менее 28 погребений на разных участках стоянки. В нижнем горизонте культурного слоя западной части стоянки выявлены шесть, в среднем горизонте восточной части стоянки - одно одиночные труположения на спине, без следов могильных ям, с южной ориентировкой. Погребение в среднем горизонте соп-

ровождал кремневый скребок, находки при остальных погребениях, возможно, происходят из культурного слоя стоянки (амулеты из клыков медведя). В юго-западной части стоянки выявлены три погребения льяловской культуры. Два из них соотнесены с ранне-льяловским горизонтом: одно (№ 21) содержало двухъярусное погребение в могильной яме, углубленной в материк на 0,45 м (в нижнем ярусе - труположение ребенка на спине, с перекрещенными ногами, засыпанное толстым слоем охры, с западной ориентировкой; в верхнем - подростка с северо-восточной ориентировкой; оба безинвентарные), другое (№ 28) - детское труположение на спине, в слое охры, с восточной ориентировкой. Среди находок - ожерелье из клыков кабана и лисы, украшения головного убора - пронизки из трубчатых костей, под погребением в дне могилы - костяное орудие, во рту погребенного - песчаниковая галька. В заполнении могилы были предметы из культурного слоя верхневолжской культуры (обломки керамики, кремневые орудия, кости животных). Третье погребение (№ 22) отнесено к среднему этапу льяловской культуры. Оно содержало мужское труположение на спине с согнутыми ногами, без следов охры, в могильной яме в культурном слое, с южной ориентировкой. Найден кремневый концевой скребок на отщепе. Остальные погребения отнесены к волосовской культуре. В центральной части стоянки исследованы семь погребений: одно разрушенное и шесть (№№ 8-13), содержавших одиночные и коллективное (шесть погребенных) мужские, женские и детские труположения на спине (детские в коллективном погребении - скорченно на левом боку), со следами охры, в могильных ямах в культурном слое, на материке и углубленных в материк на 0,1-0,4 м, с западной и юго-западной ориентировкой; в трех случаях отсутствовали черепа. Одно детское погребение сопровождалось костяными, янтарной, яшмовой подвесками, мужское - костяными кольцами, прямоугольными подвесками и подвесками из зубов животных, на шее женского костяка был найден бульжник, под которым лежало костяное тесло. Между четырьмя погребениями, располагавшимися компактной группой, выявлено ритуальное кострище размерами 1,30x0,60 м, толщиной 0,05 м. К востоку от них - две жертвенные ямы, размерами 0,57x0,46 и 1,12x0,85 м, со следами охры, в которых найдены соответственно 49 и 52 янтарные пуговицы. Расположенное поблизости углубленное жилище, кострище и другие ямы Ю.Н. Урбан интерпретирует как единый ритуальный комплекс. В северной части стоянки, близ жилой площадки, раскопано девять могильных ям (№№ 15-19, 24-27), углубленных в материк (в одном случае - в культурном слое) на 0,03-0,15 м, со следами охры, в одном случае - с жертвенной ямой и кругом из семи камней и с одним в центре на дне могилы, в одном - со ступенькой под головой. Остатки человеческих костей не обнаружены. Найдены кремневые ножи, скребок, дротик и их заготовки, отщепы, в т.ч. со вторичной обработкой, шлифовальная плита, костяные пуговицы и более 20 янтарных украшений (кольца, пуговицы, каплевидное колечко с ушком, которых позволяет реконструировать ожерелья, головные уборы, расшитую наплечную одежду и обувь. Часть ям, зафиксированных близ могил, - возможно, жертвенные. В одной из них найдено

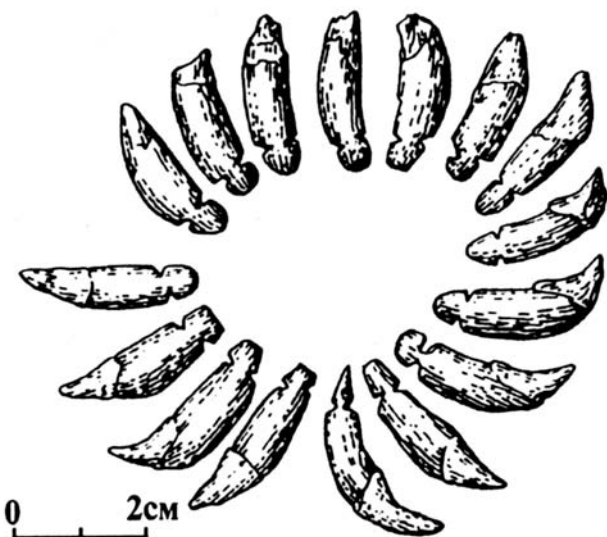


Рис. 85. Ожерелье из клыков животных из раскопок грунтового могильника 1 у деревни Языково

шлифованное сланцевое тесло без следов употребления. Два погребения (в могильных ямах в культурном слое), выявленные в юго-западной части стоянки, отнесены к самому позднему этапу ее существования. Одно (№ 20) содержало парное (женское и подростка) труположение на спине с северной ориентировкой. Среди находок при погребенных - кремневые ножи на отщепях, заготовки кремневых и костяных орудий, обломок обожженного гарпуна, челюсть бобра, фаланги и зуб медведя; из заполнения могилы - керамика льяловской и волосовской культур, в т.ч. с "лапчатыми" отпечатками, белемнит, кремневое сверло. Другое погребение (№23) - мужское труположение на левом боку с немного согнутыми коленями, с юго-юго-восточной ориентировкой. При погребенном найден кремневый скребок, в заполнении под ним - обломки лепной керамики с примесью раковины в тесте, украшенные "лапчатыми" отпечатками. Антропологическое обследование части скелетов выявило их лапоноидный облик.

506 (7). ЯЗЫКОВО. ГРУНТОВЫЙ МОГИЛЬНИК 2, эпоха бронзы. 1 км к западу от юго-западной окраины деревни, правый берег реки Яхрома (левый приток реки Медведица, левого притока реки Волга) и ее современного русла (канала 1926 г.), холм у юго-восточного берега Савцынско-Языковского торфяника, на пашне, 0,1 км к югу юго-востоку от стоянки 2 (см. № 499), около 0,4 км к юго-западу от поселения 1 (см. № 503). Предположительно занимает участок, протянувшийся с запада на восток, размерами около 130x80 м, высота над торфяником 12 м. На поверхности найдены обломки человеческих костей. По сообщению местных жителей, на восточном и северо-западном склонах холма при распашке также были найдены человеческие кости и два сверленных каменных топора-молота.